

Pracovná verzia

Zámer komplexného riešenia zberu, nakladania a separovania
komunálneho odpadu v meste Považská Bystrica v budúcom
období

Pracovný tím:
Ing. Peter Adam
Ing. Emília Martinková
Ing. Jozef Strašík

November 2009

OBSAH

- 1. ZÁKLADNÉ ÚDAJE PROGRAMU OBCE A VŠEOBECNE PLATNÁ LEGISLATÍVA V OBLASTI ODPADOVÉHO HOSPODÁRSTVA**
- 2. STRUČNÝ POPIS SYSTÉMU LIKVIDÁCIE KO DO 31. 12. 2007**
- 3. STRUČNÝ POPIS SYSTÉMU LIKVIDÁCIE KO OD 01. 01. 2008**
- 4. EKONOMICKÁ ANALÝZA NÁKLADOV ODPADOVÉHO HOSPODÁRSTVA A ROZPOČTU MESTA POVAŽSKÁ BYSTRICA**
- 5. STRATÉGIA MESTA A NÁVRH SYSTÉMU LIKVIDÁCIE KO PO ROKU 2010**
 - 5.1 Cieľ systému**
 - 5.2 Dostupné spôsoby likvidácie odpadu v súčasnosti**
 - 5.2.1 Likvidácia uložením odpadu na skládku KO**
 - 5.2.2 Likvidácia spaľovaním odpadu**
 - 5.2.3 Separovanie odpadu**
 - 5.2.4 Zmena spôsobu platby za likvidáciu KO z paušálnej na množstevný**
- 6. NEVYHNUTNÉ OPATRENIA PRE ZABEZPEČENIE ZBERU ODPADU PO ROKU 2010**
- 7. PREHĽAD OPATRENÍ PRE ZABEZPEČENIE VÝVOZU KO V ROKU 2010 A NASLEDUJÚCICH ROKOCH**

PRÍLOHY

1. ZÁKLADNÉ ÚDAJE PROGRAMU OBCE A VŠEOBECNE PLATNÁ LEGISLATÍVA V OBLASTI ODPADOVÉHO HOSPODÁRSTVA

Názov obce

Považská Bystrica: Mesto Považská Bystrica je v rámci nového územnosprávneho členenia Slovenskej republiky od júla 1996 sídlom novoutvoreného okresu Považská Bystrica v Trenčianskom kraji.

Identifikačné číslo obce

317 667

Okres

Považská Bystrica

Kraj

Trenčiansky

Počet obyvateľov mesta

Na území mesta Považská Bystrica a jeho integrovaných častí (Podmanín, Praznov, Zemiansky Kvašov, Považská Teplá, Orlové, Považské Podhradie, Šebeštanová, Podvažie, Milochovej, Horný a Dolný Moštenec), žije ku dňu 01. 07. 2009 nasledovný počet obyvateľov:

<u>Časť obce :</u>	<u>Počet obyvateľov :</u>
Dolný Moštenec	746
Horný Moštenec	595
Milochov	787
Orlové	654
Podmanín	587
Podvažie	534
Považská Teplá	1 469
Považské Podhradie	872
Považská Bystrica	33 922
Praznov	612
Šebeštanová	578
Zemiansky Kvašov	239
Ostatní	435
Spolu:	42 030

Rozloha mesta

Mesto Považská Bystrica je v súčasnosti okresným mestom okresu Považská Bystrica. Územie mesta má rozlohu 89,49 km², rozprestiera sa v údolí Javorníkov, Strážovskej hornatiny a Bielych Karpát, ktorým preteká rieka Váh. Mesto Považská Bystrica je podľa demografických údajov v poradí trinástym najľudnatejším mestom Slovenska. V sídelnom systéme Slovenskej republiky, ale najmä

Trenčianskeho kraja, zastáva významné miesto. Mesto Považská Bystrica je centrom regiónu a administratívnym sídlom rôznych úradov. Charakter sídla je službovo - priemyselno - poľnohospodársky. Zástavba je značne rozmanitá. Tvar sídelnej štruktúry mesta súvisí s geomorfologickým utváraním prírodného prostredia, s rozvojom priemyslu, ekonomickými a dopravnými väzbami k okoliu. Z pôvodnej historickej štruktúry mesta sa zachovala len hlavná komunikačná sieť. Považská Bystrica je charakteristická novou výstavbou, ktorá nahradila staré budovy v centre. Mesto má predpoklady pre ďalší rozvoj svojou polohou, vhodnou demografickou skladbou, sústredením zariadení školstva, vedy, kultúry a podnikateľských aktivít.

Ekologická charakteristika územia

Mesto Považská Bystrica leží v Považskom podolí medzi výbežkami Nízkych Javorníkov a Strážovských vrchov.

Považská Bystrica leží v nadmorskej výške od 288 do cca 390 m n. m.. Z prírodných daností je turisticky významná Manínska tiesňava a pokračujúca Kostolecká tiesňava. Z týchto daností vyplývajú dobré podmienky pre rekreačno-športovú činnosť počas celého roka.

Riešené územie patrí do povodia stredného toku Váhu s najvýznamnejšími povrchovými tokmi: Galanovec v Jelšovom, Drienovka, Manínsky potok, Domanižanka, Mošteník, Kvášovský potok, Podmanínsky potok a Dedovský potok. Kvalita povrchových vôd vyplýva z charakteru prostredia. Prevažná časť riečného územia predstavuje silne urbanizovanú krajinu v údolnej riečnej nive.

Územie mesta Považská Bystrica patrí k územiám s výraznými prírodnými hodnotami. Chránená krajinná oblasť Strážovské vrchy bola zriadená na ochranu pozoruhodných tvarov reliéfu, najmä bralných a krasových foriem, tiesňav, hrebeňov, erózných kotlín, biofondu a genofondu rastlinných a živočíšnych spoločenstiev a ukázkových častí krajiny Strážovských a Súľovských vrchov.

Národná prírodná rezervácia Manínska úžina sa nachádza v katastrálnom území Považská Teplá. Predmetom ochrany je divoký vápencový kaňon epigenetického pôvodu so vzácnou vápencovou flórou a faunou.

V území sa nachádzajú 2 chránené stromy: Praznovská lipa v katastrálnom území Praznov a Kvášovská lipa v katastrálnom území Považská Bystrica.

Charakteristika stavu podnikateľského prostredia v meste

Najväčšie zastúpenie v meste má odvetvie obchodu (28,5 %) a stavebníctva (22,0 %), dôležité postavenie má taktiež odvetvie priemyslu a nehnuteľností, výskumu, vývoja a iných prevažne obchodných služieb. Naopak najmenej podnikateľov pôsobí v odvetviach peňažníctvo, poisťovníctvo, poľnohospodárstvo, lesníctvo, rybolov.

Najvýznamnejšími zamestnávateľmi v roku 2008 boli:

PSL, a. s.;

Sauer-Danfoss, a. s.;

ADTOOL, a. s.;

Penam s.r.o.,

Považská vodárenská spoločnosť, a. s.;

SATES-PMD, spol. s r. o.;

DOR, spol. s r. o.;

AR, spol. s r. o.;

IMC Slovakia, spol. s r.o.;

TEPLÁREŇ, a. s.,

Dongil Rubber Belt Slovakia, s. r. o..

Všeobecne platná legislatíva v oblasti odpadového hospodárstva

V roku 1999 bola prijatá **smernica Rady č. 1999/31/ES o skládkach odpadu**, ktorou sa doplnila rámcová legislatíva Európskeho spoločenstva upravujúca oblasť odpadového hospodárstva (**rámcová smernica č. 2006/12** Európskeho parlamentu a Rady).

Od roku 2001 je v platnosti nový zákon o odpadoch – **zákon č. 223/2001 Z. z. o odpadoch** a o zmene a doplnení niektorých zákonov v znení neskorších predpisov, ktorý okrem iného upravuje aj problematiku skládkovania odpadov.

Podrobnosti o technickom zabezpečení a prevádzkovaní skládok odpadov upravuje vykonávací predpis k zákonu o odpadoch – **vyhláška MŽP SR č. 283/2001 Z. z.** o vykonaní niektorých ustanovení zákona o odpadoch v znení neskorších predpisov.

Zákon č. 17/2004 Z. z. o poplatkoch za uloženie odpadov - tento zákon je dôležitý ekonomický nástroj na dosiahnutie cieľov odpadového hospodárstva stanovených v zákone o odpadoch a v základnom koncepčnom materiáli odpadového hospodárstva v Programe odpadového hospodárstva SR na roky 2006 – 2010.

2. STRUČNÝ POPIS SYSTÉMU LIKVIDÁCIE KO DO 31. 12. 2007

Vývoz a likvidáciu KO do roku 2008 na základe uzatvorenej zmluvy zabezpečovala pre mesto účelovo založená spoločnosť MTS, s. r. o.. Táto spoločnosť taktiež prevádzkovala skládku KO vo Sverepci. Systém fakturácie prác za vývoz KO od obyvateľstva fungoval na princípe paušálneho mesačného poplatku na počet obyvateľov. Zber odpadu bol zabezpečovaný pomocou 110 l a 1100 l nádob, ktoré boli rozmiestnené podľa potreby, pričom počet týchto zberných nádob ako aj frekvencia ich vývozov neboli porovnávané s počtom osôb, pre ktoré boli tieto nádoby určené.

Vývoz týchto nádob bol zabezpečovaný podľa schváleného harmonogramu. Pre likvidáciu hlavne nadrozmerného odpadu sa používali aj veľkokapacitné kontajnery. V roku 2007 bolo používaných celkom 76 nádob tohto typu, ktoré boli vyvážané podľa harmonogramu a v prípade potreby, bol zabezpečený vývoz aj mimo harmonogramu. Tieto kontajnery viac ako potrebám občanov slúžili hlavne niektorým podnikateľským subjektom k likvidácii odpadu, ktorý vznikal pri ich podnikateľskej činnosti a teda nepatril do KO.

Likvidácia odpadu pomocou týchto kontajnerov sa javila ako veľmi efektívna a medzi niektorými obyvateľmi obľúbená. Tento systém likvidácie odpadu bol založený na sústavnom porušovaní zákona č.223/2001 Z. z. o odpadoch v znení neskorších predpisov, keďže do veľkokapacitných kontajnerov boli ukladané rôzne odpady (chemicky rôznorodé látky a materiály, nebezpečné odpady ...), ktoré sa ďalej netriedili a končili na skládke KO vo Sverepci

Foto č.1

Realizácia zberu KO pomocou veľkokapacitného kontajnera



Foto č.2

Sortiment odpadu likvidovaný pomocou veľkokapacitných kontajnerov jednoduchým vyvezením na skládku KO vo Sverepci



Separovaný zber odpadu v meste bol zabezpečovaný pomocou farebne označených nádob na jednotlivé druhy odpadov. Tento systém je možno charakterizovať ako donáškový.

3. STRUČNÝ POPIS SYSTÉMU LIKVIDÁCIE KO OD 01. 01. 2008

Na základe skutočnosti, že 31.12.2008 mala byť uzatvorená skládka KO Sverepec, ktorej vlastníkom bolo mesto a problém s ukladaním odpadu po uvedenom termíne nebol zo strany vtedajšieho vedenia mesta riešený, bolo potrebné prijať a realizovať nasledovné opatrenia pre zabezpečenie funkčného systému zneškodňovania a zhodnocovania odpadov v súlade so záujmami ochrany životného prostredia a s potrebami občanov:

1. V druhej polovici roku 2007 bolo uskutočnené výberové konanie (verejná súťaž) pre poskytnutie zákazky "Služby v oblasti nakladania s komunálnym odpadom".

2. Z priestorov mesta boli odstránené VKK.

3. Bol zriadený dočasný zberný dvor v lokalite Zábľč, kde môže každý občan Považskej Bystrice po preukázaní totožnosti odviezť všetky druhy odpadu. Po preukázaní totožnosti je občanovi tento odpad bezplatne odobratý. K preukázaniu totožnosti bolo mesto nútené pristúpiť z dôvodu snahy občanov okolitých miest a obcí uložiť svoj odpad na tento dvor. V súčasnosti sa tento dvor využíva aj na triedenie odpadov, ktoré niektorí nezodpovední občania vyhadzujú k nádobám na KO rozmiestnených v meste.

4. Na uľahčenie likvidácie nadrozmerného odpadu a potreby separácie boli zavedené tzv. „Utorkové vývozy“ nadrozmerného odpadu.

5. Z dôvodu zvýšenej produkcie drobného stavebného odpadu v priebehu roka v súvislosti so zabezpečovaním udržiavacích prác na stavbách rodinných domov a bytov, bola obyvateľom mesta ponúknutá možnosť legálne likvidovať tento odpad pomocou veľkokapacitných kontajnerov (pristavenie a odvoz kontajneru) za jednotný poplatok 49,79 €.

6. Vzhľadom na neustále problémy s vytváraním nepovolených skládok KO v časti Orlové, bolo vybudované zberné miesto, kde môžu obyvatelia tejto časti mesta bez poplatku odložiť každý druh odpadu, ktorý nie je likvidovaný pomocou nádob na KO. Mesto na základe skúseností s prevádzkou tohto zariadenia má snahu vybudovať v každej integrovanej časti mesta takéto zberné miesto, pre uľahčenie likvidácie odpadu obyvateľom v danej časti.

7. Mesto v spolupráci s firmou zabezpečujúcou likvidáciu odpadu a za pomoci niektorých informačných médií pôsobiacich v meste, začalo propagačnú kampaň na zmenu právneho vedomia občanov pri nakladaní s odpadmi.

Separovaný zber je vzhľadom na nejasnosť vlastníctva zberných nádob na sklo, papier a plasty riešený subdodávateľským spôsobom, ktorý pre firmu zabezpečujúcu likvidáciu KO zabezpečuje fy. Chudovský s.r.o..

Vzhľadom na kvalitu služieb separovaného zberu sa jednoznačne ukazuje potreba komplexného riešenia separovaného odpadu v meste a integrovaných častiach. Pre nedostatok nádob na separovaný zber, bol v roku 2007 v spolupráci s poslancami MZ a výborom VMČ Praznov pokusne zavedený zber plastov pomocou plastových vriec. Tento spôsob sa osvedčil, a preto po rokovaní so zástupcami Výborov mestskej časti Považské Podhradie a Šebeštanová bol v roku 2008 zavedený zber plastov pomocou vriec aj v týchto častiach mesta. V Považskom Podhradí a v Šebeštanovej boli tzv. „Utorkové

vývozy“ nadrozmerného odpadu nahradené vývozmi podľa potreby, avšak min. 1 krát mesačne.

Napriek tomu, že mesto sa snaží vytvárať podmienky na separovanie odpadu je percento takéhoto odpadu nízke. Ešte stále sa väčšina občanov z dôvodu nízkeho povedomia a zle nastaveného systému platieb za odpad do separovania nezapája.

4. EKONOMICKÁ ANALÝZA NÁKLADOV ODPADOVÉHO HOSPODÁRSTVA A ROZPOČTU MESTA POVAŽSKÁ BYSTRICA

Prehľad položiek, ktoré rozhodujúcim spôsobom ovplyvňujú náklady na prevádzku odpadového hospodárstva

1. náklady na likvidáciu KO od obyvateľstva
2. náklady na likvidáciu KO od podnikateľských subjektov v meste
3. náklady na likvidáciu malých smetných nádob
4. náklady na separovaný zber odpadov
5. náklady na prevádzkovanie skládky KO
7. náklady poplatkov obci Sverepec
8. zákonný poplatok len do 15.7.2009
9. náklady na nákup nádob na likvidáciu KO
10. monitoring skládky
11. prídely do fondu rekultivácie skládky
12. poplatky za prenájom nádob na KO
13. náklady na likvidáciu vznikajúcich nepovolených skládok a sanácia predmetného územia
14. náklady na výstavbu zberných miest
15. od 16.7. 2009 náklady na odvoz KO na skládku Luštek
16. od 16.7. 2009 náklady na likvidáciu KO na skládke Luštek
17. náklady na likvidáciu nadrozmerného odpadu
18. náklady na likvidáciu biologického odpadu od rodinných domov

Porovnaním nákladov na zabezpečenie chodu odpadového hospodárstva jednoznačne vyplýva, že položky s rozhodujúcim vplyvom sú položky za vývoz, likvidáciu a náklady na dopravu odpadu na skládku.

Problémy rozpočtu na rok 2010:

1, Náklady na uzatvorenie a rekultiváciu skládky KO Sverepec

Tento problém bol dlhodobou neriešený ročne sa odvádzala iba nezodpovedajúca suma na pokrytie nákladov (1,5 mil. Sk) na rekultiváciu skládky.

Preto mesto bude musieť v roku 2010 riešiť tento problém vyčlenením chýbajúcej sumy, ktorá bude predstavovať náklady na práce prevedené v roku 2010 pri rekultivácii skládky KO Sverepec v rozpočte na rok 2010.

2, Podstatnú časť nákladov tvoria náklady spojené s likvidáciou KO.

Mesto má zmluvne zabezpečenú likvidáciu KO skládkou Luštek do 15.7.2010.

V tejto zmluve sú definované poplatky za uloženie odpadu.

3, Jednou z rozhodujúcich položiek nákladov na odpadové hospodárstvo na rok 2010 budú náklady na riešenie problémov so separovaným zberom, ktorý už nie je možné odkladať, ale riešiť.

5. STRATÉGIA MESTA A NÁVRH SYSTÉMU LIKVIDÁCIE KO PO ROKU 2010

5.1 Cieľ systému

Z dôvodu vstupu SR do EÚ sa neustále sa sprísňujúcich pravidiel pri narábaní s KO, je potrebné vytvoriť podmienky na zabezpečenie likvidácie KO v meste a integrovaných častiach s minimálnymi nákladmi a dodržiavaním zákonov SR a nariadení EÚ.

Stratégia mesta by mala byť hlavne v súlade s nasledovnými národnými strategickými dokumentmi v oblasti životného prostredia:

- stratégia, zásady a priority štátnej environmentálnej politiky,
- národný environmentálny akčný program III,
- národnou stratégiou trvalo udržateľného rozvoja SR,
- strategickým plánom regionálneho rozvoja SR,
- programom odpadového hospodárstva SR,
- akčným plánom trvalo udržateľného rozvoja v SR na roky 2005 – 2010.

Základom stratégie odpadového hospodárstva v SR je integrovaná koncepcia odpadového hospodárstva, ktorá je založená na nasledujúcich princípoch:

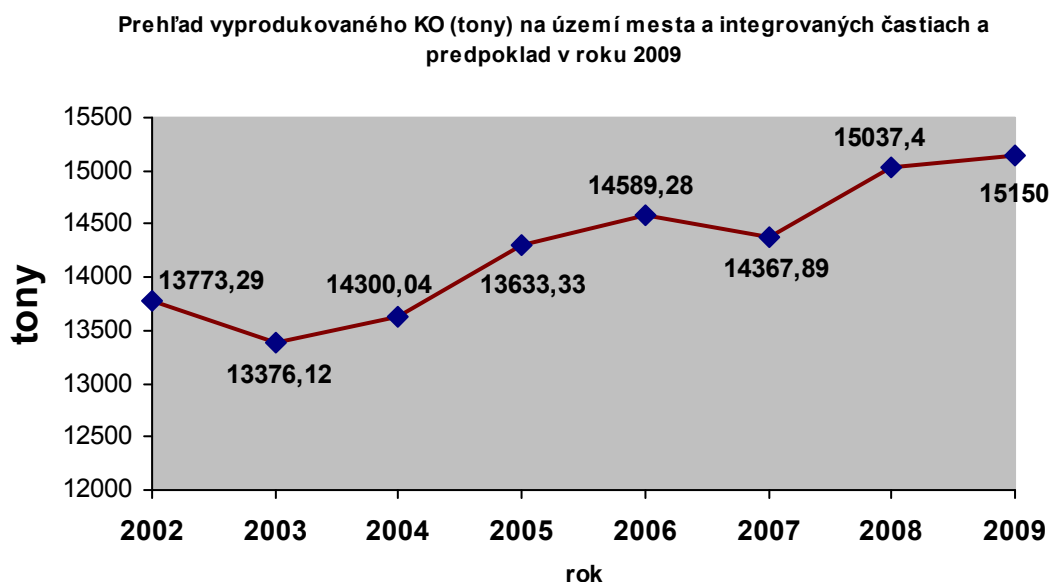
- obmedzovanie vzniku odpadov,
- znižovanie obsahu toxických látok v odpadoch,
- materiálové zhodnotenie odpadov v čo najväčšej možnej miere,
- tepelná úprava odpadov, pokiaľ ich nie je možné inak využiť,
- **skládkovanie odpadov v čo najmenej možnej miere.**

Cieľom systému je minimalizácia nákladov napriek neustálemu rastu cien za likvidáciu KO a vytvorenie podmienok na zastavenie tlaku nárastu platieb občanov za likvidáciu KO v nasledujúcich rokoch, tzn. zníženie nákladov na likvidáciu odpadov v meste a integrovaných častiach.

Pre dosiahnutie tohto cieľa je potrebné zobrať do úvahy nasledovné skutočnosti:

- Neustály nárast produkcie odpadov na území mesta a integrovaných častiach mesta

Obrázok č. 1



- Neustály tlak zo strany prevádzkovateľov skládok na rast poplatkov za uloženie tony odpadu na skládku KO

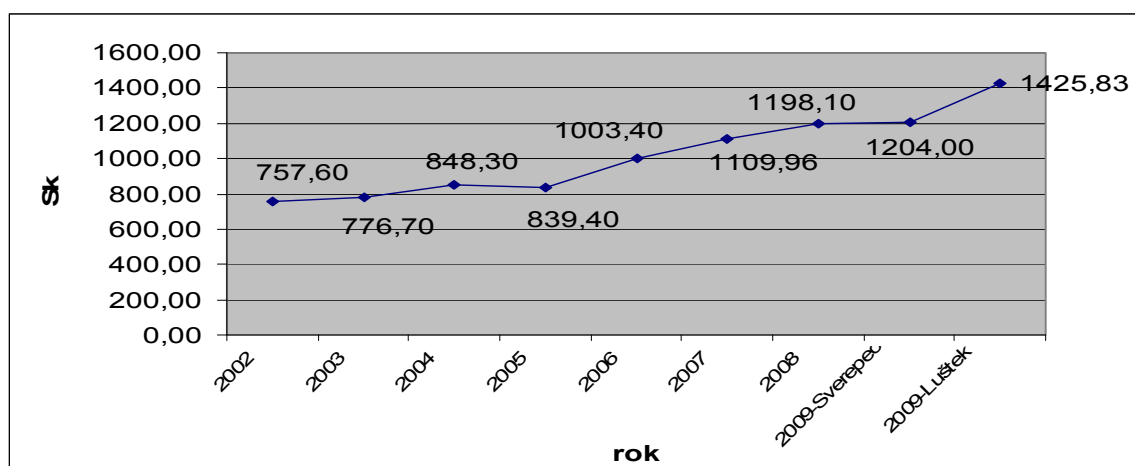
Tabuľka č. 1

Jednotlivé položky tvoriace náklady za uloženie 1 tony odpadu na skládku

	1	2	3	4	5	6	7	8
Skládka	Rok	Prevádzkové náklady (Sk)	Poplatok podľa zákona 17/2004(Sk)	DPH (Sk)	Poplatok za uloženie odpadu (Sk)	Poplatok Sverepec (Sk)	Spolu (Sk)	Spolu (€)
Sverepec	2004	241,4	18	45,9	430	70	805,30	26,73
Sverepec	2005	260	30	49,4	594	70	1003,40	33,31
Sverepec	2006	278,2	60	52,85	594	70	1055,05	35,02
Sverepec	2007	290,72	100	55,24	594	70	1119,96	36,84
Sverepec	2008	374,1	150		594	80	1198,10	39,77
Sverepec	2009	380	150		594	80	1124,00	39,97
Luštek	2009	0	150	203,65	1072,18		1425,83	47,33

Obrázok č. 2

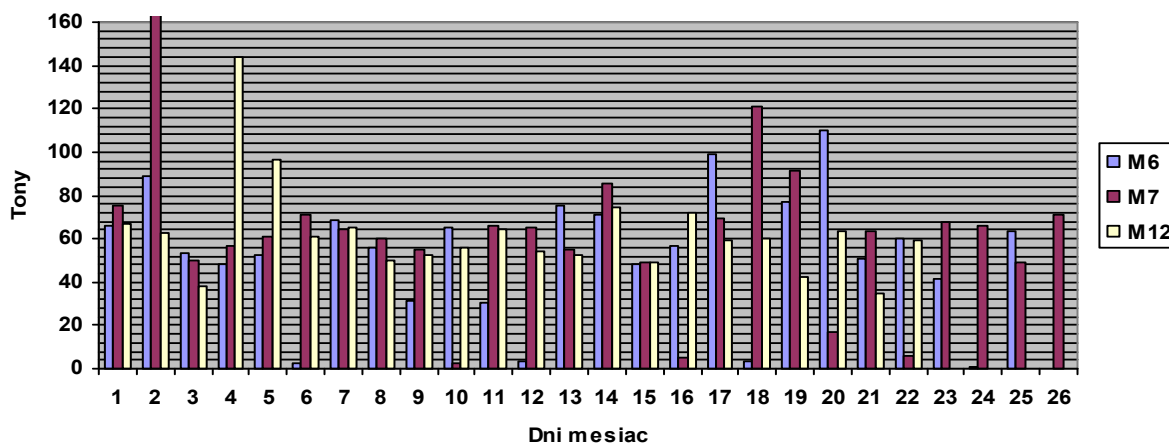
Prehľad vývoja poplatkov za uloženie 1 tony odpadu na skládku Sverepec a Luštek



- Nutnosť zabezpečenia likvidácie dennej produkcie odpadov vzhľadom na množstvo vyprodukovaného odpadu za deň.

Obrázok č.3

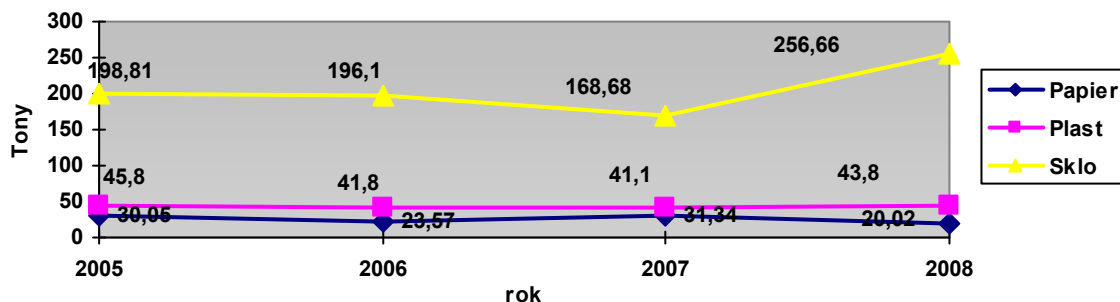
Denné množstvo uloženého odpadu na skládku v roku 2008 v mesiacoch Jún-M6, Júl-M7, December-M12



- Podiel materiálovo zhodnocovaného odpadu z celkového množstva vyprodukovaného odpadu - separovaný zber

Obrázok č.4

Prehľad vyseparovaného množstva odpadu v jednotlivých rokoch podľa separovaných komodít



Tabuľka č. 2

Porovnanie zhodnocovania a zneškodňovania vyprodukovaného odpadu (množstvo v tonách)

Rok	Celkové množstvo odpadov	Zhodnocovaný materiálovo	Podiel v % k celkovému množstvu odpadov	Zneškodňovaný skládkovaním	Podiel v % k celkovému množstvu odpadov
2005	14574,7	274,66	1,88	14300,04	98,12
2006	14850,75	261,47	1,76	14589,28	98,24
2007	14609,01	241,12	1,65	14367,89	98,35
2008	15357,88	320,48	2,09	15037,4	97,91

- Dostupnosť zariadenia na ukladanie odpadov- množstvo najazdených kilometrov na uloženie odpadu – vzdialenosť skládky KO, na ktorú mesto ukladá odpad.

- Množstvo techniky potrebnej na zabezpečenie odvozu vyprodukovaného odpadu na skládku

Tabuľka č.3

Priemerné vyťaženie automobilov zabezpečujúcich vyvoz odpadov na skládku Luštek podľa jednotlivých mesiacov a najazdené kilometre

Mesiac rok 2009	Množstvo (tony)	Počet vývozov	Km	Priemerná vyťaženosť(tony)	Náklady na vývoz tony
7	585,75	103	6756,8	5,69	19,49
8	972,65	165	10824,0	5,76	19,24
9	1023,75	179	11742,4	5,72	19,38
10	1149,55	216	14169,6	5,32	20,83

Z tabuľky č.3 jednoznačne vyplýva, že pre zníženie nákladov na odvoz odpadu na skládku Luštek je potrebné zabezpečiť odvoz odpadu prekladaním do automobilov, ktoré na jeden odvoz sú schopné odviezť minimálne 3 - násobné množstvo odpadu ako je v súčasnosti priemerné vyťaženie automobilu vyvážajúceho odpadu na skládku Luštek.

Týmto opatrením sa znížia náklady na vývoz odpadu minimálne o 1/3 súčasných nákladov. Pre zabezpečenie prekládky odpadov po konzultácii so SIŽP v Žiline je potrebné vyrobiť alebo zakúpiť vhodné zariadenie (rampa, ktorá by zabezpečovala jednoduché presypanie odpadu z automobilu, ktoré zváža odpad do auta, ktoré odvezie odpad na skládku Luštek). Po splnení tejto požiadavky na prekládanie odpadov a zabezpečiť súhlas SIŽP, Žilina. Pre splnenie požadovaných kritérií SIŽP, Žilina sa javí ako najlacnejšia a najjednoduchšia možnosť vybudovať potrebné zariadenie na skládke KO vo Sverepci.

Obrázok č. 5

Typy zariadení na prepravu odpadu na skládku z dôvodu úspory nákladov na vývoz odpadov



- Množstvo nádob potrebných na zabezpečenie likvidácie vytvoreného odpadu

Tabuľka č.4

Prehľad množstva nádob používaných v meste na likvidáciu KO do roku 2009

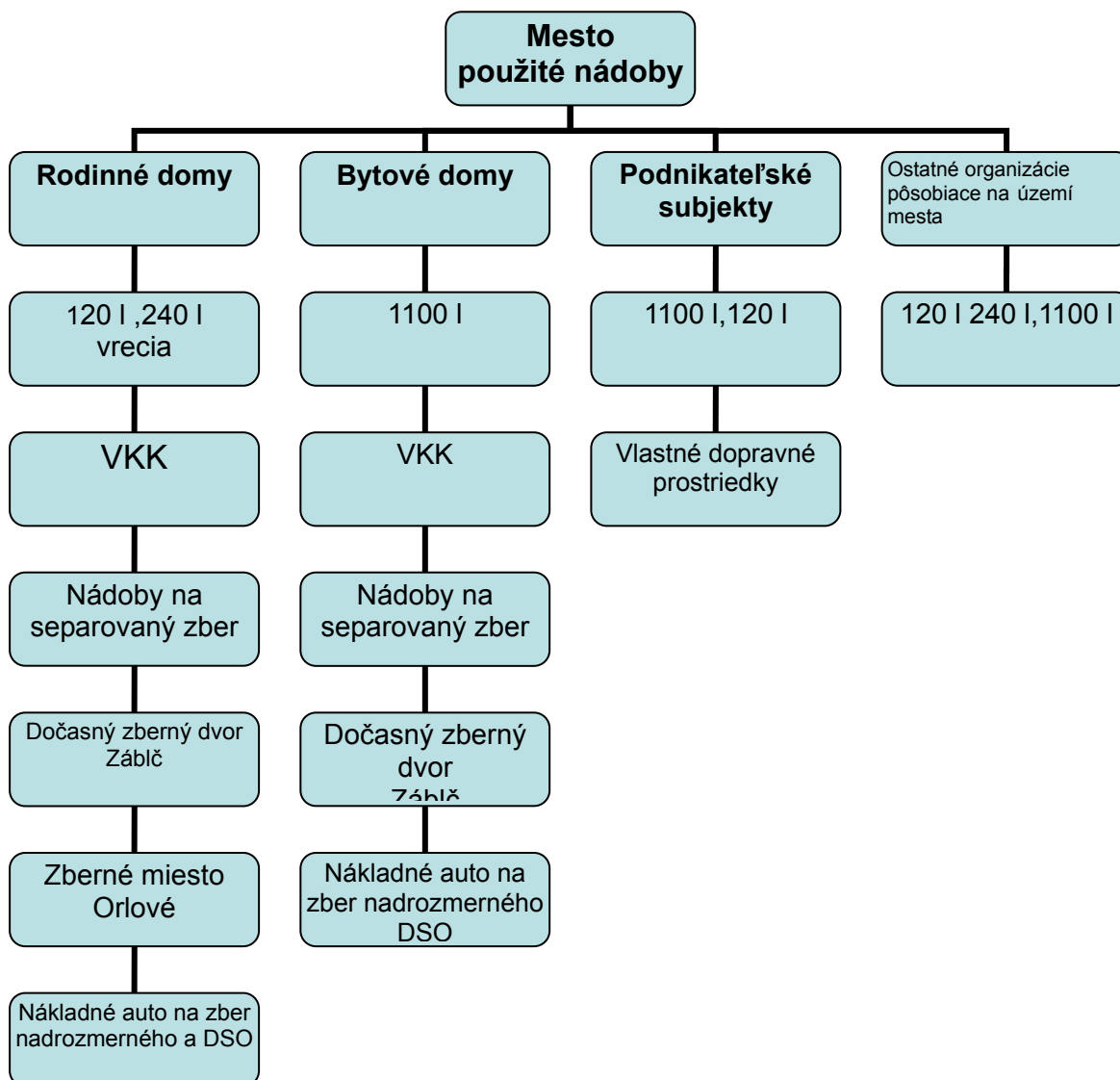
Subjekt	120 l nádoba	240 l nádoba	1100 l nádoba	Spolu v meste
Obyvatelia	3414	17	609	4040
Podnikateľské subjekty	489	7	549	1045
Spolu	3903	24	1158	5085

Tabuľka č.5

Prehľad množstva a druhov nádob používaných na separovaný zber do roku 2009

Veľkosť nádoby	Farebné označenie	Použitie na zber	Používané množstvo
1100 l	Modrá	papier	199
1100 l	Zelená	sklo	243
1100 l	Žltá	plast	249
100 l	Plastové vrece	Plast	Počet domov v jednotlivých častiach

Prehľad použitých nádob a ostatných prostriedkov používaných na likvidáciu KO



- Systém poplatkov za likvidáciu odpadu v meste:

- Paušálny poplatok
- Poplatok za množstevný zber (poplatok za skutočne vyprodukované množstvo Odpadu jednotlivým subjektom)

Tabuľka č.7

Prehľad paušálnych poplatkov za likvidáciu KO

Rok	PO v mil. Sk	FO v mil. Sk	Spolu v mil. Sk	Poplatok na osobu (Sk)
2006	8 065	21 084	29 149	540
2007	8 067	20 764	28 831	540
2008	8 098	15 801	23 899	501
2009	9 437	18 791	28 228	594

Poznámka : poplatok za osobu je základný poplatok. Skutočný poplatok je ovplyvňovaný množstvom rôznych úľav, ktoré ovplyvňujú skutočný poplatok za KO v danom roku.

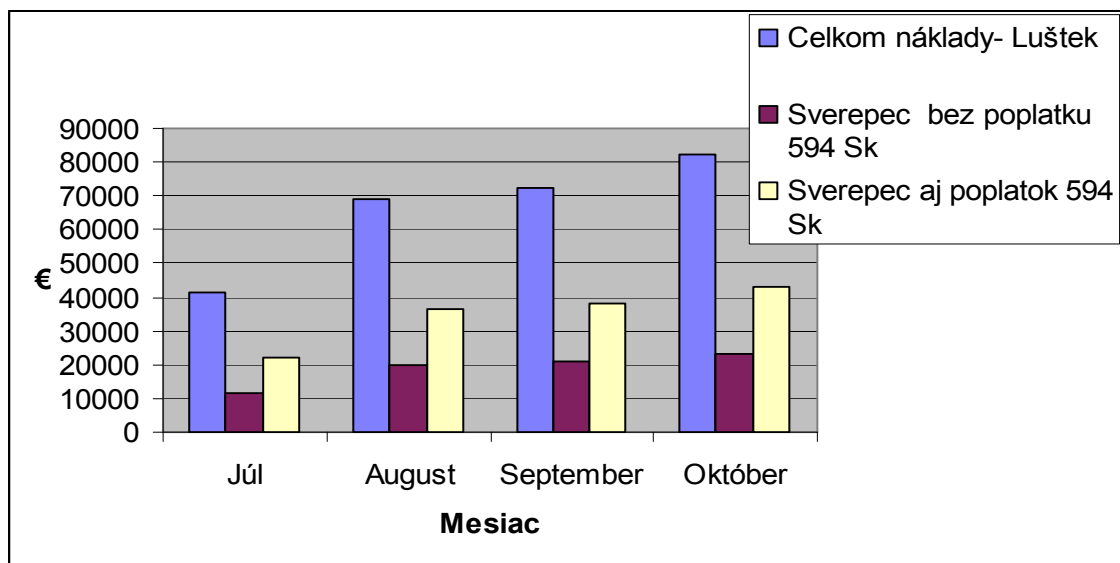
- Prevádzkované zariadenia na zhodnocovanie alebo zneškodňovanie odpadov vo vlastníctve mesta.

Mesto do 15.7. 2009 vlastnilo skládku KO vo Sverepci, ktorú na základe zmluvnej dohody prevádzkovala fy. Megawaste, s. r. o..

Do roku 2006 Mesto vlastnilo zariadenie na zber, separáciu a úpravu vyseparovaného odpadu, ktoré v uvedenom roku odpredalo firme Chudovský s.r.o.

Obrázok č.7

Porovnanie nákladov za uloženie odpadov vyprodukovaného v udaných mesiacoch na skládku Luštek a skládky vo vlastníctve mesta Sverepec



- Povinnosť likvidácie biologického odpadu od roku 2006 inými spôsobmi, ako ukladaním na skládke KO.

Pri údržbe zelene v meste (kosenie trávnikov, ošetrovanie stromov), ako aj pri údržbe pozemkov vo vlastníctve PO a FO bolo vyprodukované nasledovné množstvo biologicky rozložiteľného odpadu (Tabuľka č. 8)

Tento odpad bol zlikvidovaný odvozom do kompostárne Sučany.

Tabuľka č.8

Prehľad firiem, ktoré likvidovali BRO podľa uvedených rokov a nákladov na likvidáciu

Rok	Firma	Vyprodukované množstvo (T)	Náklady na likvidáciu tony odpadu(Sk)	Celkom náklady (Sk)
2007	A.S.A	331,90	880	292 069
2007	MŠk	322,0	1309	421 498
2008	A.S.A	884,10	1244	1 100 678

Vytváranie nepovolených skládok KO v meste Považská Bystrica a náklady na likvidáciu týchto skládok.

V roku 2008 bolo vynaložené na likvidáciu nepovolených (čiernych skládok) v meste a integrovaných častiach mesta celkom 21 736,53 €.

Tieto náklady museli byť vynaložené z dôvodu nedisciplinovanosti občanov, ktorí na likvidáciu tohto odpadu použili jednu z ponúknutých možností podľa bodu č. 3.

Ako príklad, za 21 736,53 € bolo možné nakúpiť 126 ks 1100 l nádob na separovaný zber.

5.2 Dostupné spôsoby likvidácie odpadu v súčasnosti

Na základe informácií o súčasných zariadeniach používaných na likvidáciu odpadov a dostupných technológiách je možné uvažovať s nasledovnými možnosťami likvidácie odpadov, ktoré vyprodukuje mesto.

5.2.1 Likvidácia uložením odpadu na skládku KO

Pod skládkovaním odpadov rozumieme podľa zákona o odpadoch č. 223/2001 Z. z. v znení neskorších predpisov ukládanie odpadov na skládku odpadu.

Pričom skládka odpadu je miesto so zariadením na zneškodňovanie odpadov, kde sa odpady trvalo ukládajú na povrchu zeme alebo do zeme.

Pod pojmom odpad rozumieme vec, ktorej sa majiteľ potrebuje zbaviť.

Na základe týchto skutočností sa javí likvidácia odpadov uložením na riadenú skládku ako najjednoduchšia metóda likvidácie odpadu.

Z pohľadu držiteľa odpadu sa javí likvidácia odpadu uložením na skládku iba ako povinnosť doviezť odpad na skládku odpadu a zaplatiť poplatok prevádzkovateľovi skládky za množstvo dovezeného odpadu na skládku.

Aby mohol byť likvidovaný odpad týmto relatívne jednoduchým spôsobom je potrebná existencia skládky, kde je možné tento odpad uložiť.

Existencia skládky odpadov znamená vynaloženie určitého množstva nákladov na vybudovanie tohto typu zariadenia na likvidáciu odpadov.

Vzhľadom na neustále sa zvyšujúcu mieru poznania je zrejmé, že každá skládka znamená trvalé zaťaženie pre životné prostredie.

Aby sa minimalizovali následky zaťaženia na životné prostredie sústavne sa sprísňujú podmienky na udeľovanie súhlasu na výstavbu nových skládok.

Toto má za následok neustály rast nákladov na vybudovanie, prevádzku a rekultiváciu skládky.

Potom je možné konštatovať, že do poplatku za uloženia odpadu je nutné zahrnúť:

- náklady na výstavbu skládky
- náklady na prevádzku tejto skládky
- náklady na uzavretie a rekultiváciu skládky
- poplatky podľa zákona 17/2004, ktoré sa dajú stručne charakterizovať ako pokuta za tvorbu odpadov
- zisk

Z obrázku č. 1 je zrejmý neustály rast produkcie odpadov a z obrázku č. 4 vyplýva povinnosť mesta denne zlikvidovať odvozom na skládku odpadu 45 až 70 ton odpadu.

Na základe obr. č. 1 a obr. č. 4 vyplýva nutnosť zabezpečiť dennú likvidáciu odpadu.

Z tohto pohľadu je možné rozdeliť ukladanie odpadu:

- skládka odpadu vo vlastníctve mesta
- skládka odpadu, ktorej je vlastníkom iný subjekt ako mesto

V súčasnosti mesto nevlastní skládku odpadov na zneškodňovanie nie nebezpečného odpadu, pretože skládka v Sverepci bola k 15. 7. 2009 uzavretá na základe Rozhodnutia Slovenskej inšpekcie životného prostredia, Inšpektorátu životného prostredia Žilina, so sídlom Legionárska 5, Žilina č. j.: 10375-42322/2008/Daň/770290104/Z3 zo dňa 16. 12. 2008 na zmenu integrovaného povolenia pre prevádzku „Skládka KO SVEREPEC“, ktorým sa povoľuje zneškodňovať odpady na skládke do 15. 07. 2009.

Preto je mesto nútené likvidovať odpad na základe zmluvných podmienok na skládke Luštek.

Na základe dostupnosti tohto zariadenia je potrebné k nákladom za uloženie odpadu na skládku priradiť položku, ktorá má veľký vplyv na náklady spojené s likvidáciou odpadu, a to sú náklady na dopravu odpadu.

V súčasnosti musí vozidlo, ktoré odváža odpad na skládku Luštek najazdiť podľa zmluvných podmienok 65,6 km.

Potom náklady na jeden vývoz možno vypočítať ako:

$65,6 \times 1,69 = 110,86 \text{ €}$ - náklady na dopravu odpadu pre jedno vozidlo

- 65,60 km prejazdené pri vývoze KO na skládku Luštek
- 1,69 € cena za km

Dôležitým faktorom, ktorý ovplyvňuje správanie sa prevádzkovateľa skládky je:

- životnosť skládky, ktorá limituje množstvom odpadu, ktoré je dovolené na skládku uložiť
- množstvo odpadu ukladané za určité časové obdobie (deň, mesiac, rok).

V prípade mesta možno konštatovať, že budovaná kazeta č. 2 súkromnou firmou na skládke Sverepec podľa týchto podmienok bude mať nasledovnú životnosť.

$50\ 000/15037,4 = 3,33$ roka

- 50000 = naprojektovaná kapacita skládky v tonách

-15037,4 = množstvo vyprodukovaného odpadu mestom v roku 2008

Vypočítaná životnosť skládky bude dodržaná iba na základe podmienky, že na skládku bude ukladať odpad iba mesto Považská Bystrica s ročne vyprodukovaným max. množstvom 15 037,4 ton.

Vzhľadom na neustále sa sprísňujúce podmienky na získanie povolenia na výstavbu novej skládky možno konštatovať, že okamžite po zahájení prevádzky kazety skládky je potrebné zahájiť práce na zabezpečení výstavby novej skládky, ktorá by zabezpečila po vyčerpaní kapacity pôvodnej skládky bezproblémové ukladanie odpadu.

Tento typ likvidácie odpadu sa javí ako jednoduchý a pre mesto najlepší.

Avšak na základe sústavného rastu produkcie odpadov a limitovaného množstva uloženého odpadu na skládku, je možné tento spôsob likvidácie odpadov charakterizovať ako neustály kolobeh vynakladania finančných prostriedkov na budovanie novej skládky, nákladov na uzatvorenie a rekultiváciu starej skládky a záťaže počas prevádzky týchto skládok na životné prostredie, čo je v súčasnosti jeden z rozhodujúcich vplyvov na výstavbu nových skládok.

Z porovnaní súčasných nákladov na dopravu a uloženie odpadu sa dá jednoznačne konštatovať, že najmenšie náklady sú na odpad, ktorý nebol odvezený a uložený na skládku, ale využitý iným spôsobom napr. po vyseparovaní použitý ako druhotná surovina.

5.2.2 Likvidácia spaľovaním odpadu

Je nutné konštatovať, že týmto spôsob sa likviduje v štátoch Európskej únie asi 18 % vyprodukovaného odpadu ročne.

Množstvo zlikvidovaného odpadu spaľovaním má stúpajúcu tendenciu. Veľkú úlohu v rozvoji tohto spôsobu likvidácie odpadu hrá myslenie niektorých ľudí, ktorí spaľovanie odpadu chápajú ako „pec a dymiaci komín“.

Je nutné si uvedomiť, že v súčasnosti sú prevádzkované nielen v zahraničí, ale aj na Slovensku, ktoré ďaleko menej zaťažujú životné prostredie ako riadené skládky nie nebezpečného odpadu.

Treba si však uvedomiť, že na tento spôsob likvidácie odpadu sú potrebné pomerne veľké finančné prostriedky (vybudovanie spaľovne).

Druhým faktorom je umiestnenie spaľovne, vzhľadom na náklady na dopravu odpadu do spaľovne.

V súčasnosti však prostriedky na výstavbu spaľovne je možné získať z EU a rôznych fondov na Slovensku.

Vzhľadom k tomu, že pri tomto spôsobe likvidácie odpadu nie je potrebné sústavné zabezpečovanie výstavby a uzatvárania skládok, javí sa tento spôsob likvidácie odpadu ako najlepšia cesta na dlhodobé vyriešenie problému likvidácie odpadu.

Mesto v súčasnosti neuvažuje s vybudovaním takejto spaľovne na energetické zhodnotenie KO v meste Považská Bystrica.

V súčasnosti existuje iba jediný subjekt v okolí, Cementáreň Ladce, ktorý ponúka možnosť likvidácie odpadu tepelným spracovaním - spaľovaním.

Firma likviduje odpad vo svojej spaľovni bezplatne, avšak za podmienky vlastného dovozu a upravenia odpadu podľa požadovaných podmienok cementárne.

Na základe uvedených podmienok je nutné likvidovaný odpad vytriediť na jednotlivé druhy odpadov a tieto vhodne upraviť- rozomlieť na požadovanú veľkosť zrna. Z toho jednoznačne vyplýva potreba triedenia a úpravy odpadu, čiže vybudovania takéhoto typu zariadenia.

Vzhľadom k tomu, že pri tejto alternatíve sa jedná o pomerne nenáročné investície (priestor na separáciu a nenáročné zariadenie na drvenie odpadu), s takýmto spôsobom likvidácie časti odpadu v meste Považská Bystrica by bolo možné uvažovať už v priebehu roka 2010.

5.2.3 Separovanie odpadu

Vo vyspelých štátoch sa týmto spôsobom zneškodňuje až 30 % z celkového množstva vzniknutých odpadov.

Je nutné si uvedomiť, že separovaný zber odpadu nerieši problém likvidácie celkového množstva vyprodukovaného odpadu. Pri správne nastavených podmienkach, kedy občan nebude za vyseparovaný odpad platiť, pričom mu mesto poskytne možnosť bezplatného uloženia vytriedeného odpadu do nádob na to určených alebo na zberný dvor. Poplatok bude platiť poplatok iba za zmesový odpad uložený do zbernej nádoby.

Separáciou sa vytvára tlak na zvyšovanie environmentálneho vedomia občanov pri nakladaní s odpadmi. Možno konštatovať, že najúčinnější spôsob je ekonomickú zainteresovanosť každého občana, čiže platba za skutočne vyprodukované množstvo odpadu .

Podľa údajov tabuľky č. 7 z celkového množstva vyprodukovaných odpadov za rok 2008 15 357,88 tony materiálovo zhodnotilo mesto iba 320,48 t čo predstavuje 2,09 %.

Pri priemernom počte 42 030 obyvateľov predstavuje podiel vyseparovaného odpadu na jedného obyvateľa mesta 0,76 kg na osobu.

Vzhľadom na množstvo vyseparovaného odpadu 28 kg na osobu napr. v Žiari nad Hronom sa dá ľahko spočítať, že pri tomto množstve vyseparovaného odpadu na osobu by bolo možné ušetriť náklady na dopravu a uloženie $28 \times 42\,030 = 1176$ ton odpadu, čo predstavuje mesačnú produkciu odpadov mesta.

Potom náklady na uloženie možno vypočítať ako $1176 \times 47,33$ (poplatok za uloženie tony odpadu Luštek) čo predstavuje úsporu 55 660,08 €.

Keď zoberieme podľa tabuľky č. 4 priemerné náklady 19,38 na odvoz jednej tony odpadu, potom úspory na odvoz odpadu na skládku ú $19,38 \times 1176 = 22\,790,88$ €.

Spolu úspory pri zvýšení vyseparovaného odpadu na 28 kg na osobu a rok by predstavovali spolu 78 450,96 € (2,363 mil. Sk).

K týmto úsporám je nutné pripočítať poplatky z recyklačného fondu a zisk z odpredaja takto vyseparovaných surovín.

Mesto aj v minulosti ako aj v súčasnosti zabezpečuje separovaný zber pomocou nádob na separovaný zber systémom, ktorý sa dá charakterizovať ako donáškový.

Bohužiaľ je založený iba na právnom vedomí občanov o potrebe separácie odpadov.

Mesto má podanú žiadosť o NFP s „Projektom zmeny, rozšírenia a zefektívnenia separovaného zberu komunálnych odpadov v meste Považská Bystrica“ ktorý pre mesto pripravovala firma Ekos plus. V súčasnosti prebieha hodnotenie žiadosti , resp. odvolania na nepridelenie NFP riadiacim orgánom výzvy.

Navrhovaný projekt separovaného zberu je založený na vybudovaní oplotených plôch –stojísk na umiestnenie nádob na SZ , v počte 186 kusov v rámci celého mesta .

Súčasný nádobý zber už svojou konštrukciou nevyhovujú požiadavkám jednotlivých druhov odpadu, čo sa prejavuje hlavne pri likvidácii papiera a skla, kde je možné do takejto nádoby odložiť odpad iba určitej veľkosti. Navrhovaný projekt počíta s celkovou obmenou nádob na separovaný zber. Týmto riešením sa zjednoduší vyprázdňovanie týchto nádob, pretože navrhované riešenie dovoľí použiť na likvidáciu vyseparovaného odpadu aj vozidlá zabezpečujúce vývoz KO.

Vzhľadom k súčasnému stavu v separovanom zbere na území mesta je potrebné k riešeniu separovaného zberu pristúpiť v čo najkratšom čase bez ohľadu na výsledok projektu.

5.2.4 Zmena spôsobu platby za likvidáciu KO z paušálneho na množstevný

Súčasný systém vývozu odpadu je založený na paušálnom poplatku za vývoz odpadu.

Rozhodujúci vplyv na tvorbu odpadov hlavne od rodinných domov je nastavenie systému tak, že obyvateľ platí za skutočne vytvorené množstvo odpadu a harmonogram vývozov si určuje sám na základe dohody s MsÚ. Množstvo zberných nádob je pridelované podľa počtu obyvateľov daného domu.

Tabuľka č. 9

Chovanie obyvateľov pri paušálnej platbe za odpad

Počet osôb v dome	Počet platieb	objem nádoby	Možnosť produkcie odpadu	perióda vývozov
1	1	120	120	1 x týždenne
2	2	120	60	1 x týždenne
3	3	120	40	1 x týždenne
4	4	120	30	1 x týždenne
5	5	120	24	1 x týždenne
6	6	120	20	1 x týždenne

Z tabuľky č. 9 jednoznačne vyplýva, že súčasný paušálny systém za likvidáciu KO umožňuje domu s najmenším počtom obyvateľov produkciu najväčšieho množstva odpadov za najmenší poplatok mestu a naopak.

Podľa tabuľky č. 9 tento systém demotivuje občanov pri tvorbe a narábaní s odpadmi.

Túto skutočnosť už pochopilo veľa miest a obcí, a preto sa snažia prejsť z tohto systému na systém, ktorý umožňuje platbu za skutočne vyprodukované množstvo odpadu a na základe najlepšej metódy pomocou vlastnej peňaženky nabáda k separovaniu odpadu, pretože pri množstevnom zbere platí občan za odpad odložený do pridelenej nádoby na KO a harmonogram vývozov si určuje podľa množstva vytvoreného odpadu.

Je nutné si však uvedomiť, že prechod na množstevný zber je udalosť, ktorú treba dokonale pripraviť a potrebuje určité časové obdobie.

Pred zavedením nového systému je potrebné vykonať tieto základne kroky:

- 1,** V čo najkratšom časovom období previesť inventúru všetkých nádob, ktoré sa používajú v meste.
- 2,** Tieto nádoby vhodne označiť z dôvodu možnosti automatizovaného zberu dát o potrebe vývozov podľa platieb za vývoz KO.
- 3,** Na základe evidencie o počte vydaných platobných výmerov za KO, vypočítať koľko obyvateľov užíva jednu nádobu na KO.
- 4,** Určiť na základe počtu obyvateľov počet zberných nádob a počet vývozov.
- 5,** Vybaviť automobily technikou, ktorá by umožňovala evidovať jednotlivé vývozy v danom časovom období.
- 6,** Jednotlivé nádoby, ktoré sú rozostavené pri bytových domoch, po prepočítaní skutočnej potreby nádob na základe počtu obyvateľov označiť a odovzdať zástupcom týchto domov.
- 7,** Zaviesť jednoduché značenie nádob, ktoré by informovalo o počte vývozov za kalendárny rok (napr. farebné označenie) danej nádoby.
- 8,** Vhodne nastaviť podmienky tak, aby užívatelia jednotlivých nádob sa začali zaujímať o to, kto im vytvára neporiadok pri nádobách, ktoré sú im pridelené.
- 9,** Realizovaním týchto opatrení s minimálnymi nákladmi by bolo možné znížiť náklady na likvidáciu KO min o 30 % ročných nákladov na likvidáciu odpadov v meste a udržiavania poriadku okolo týchto nádob.
- 10,** K realizácii týchto opatrení , na marketingovú osvetu využiť regionálne printové a elektronické médiá.

6. NEVYHNUTNÉ OPATRENIA PRE ZABEZPEČENIE ZBRERU ODPADU PO ROKU 2010

1. Zabezpečiť energetické zhodnocovanie odpadov
2. Rozhodnúť o skládke KO.
3. Vybudovať zberný dvor.
Zberný dvor by mal spĺňať základné funkcie:
 - Možnosť separácie dovezeného odpadu s možnosťou operatívneho rozhodovania separovaných druhov odpadov v danom období s ohľadom na ekonomiku.
 - Úprava vyseparovaných druhov odpadov podľa podmienok odberateľa.
 - Možnosť dočasného skladovania vyseparovaných zložiek.
 - Prevádzka dvora s rozhodujúcim hľadiskom vplyv životného prostredia.
 - Konštrukciu a výstavbu zberného dvora orientovať na skutočné potreby mesta.
4. Začať so zavádzaním Projektu zmeny ,rozšírenia a zefektívnenia separovaného zberu komunálnych odpadov v meste.
5. Zaviesť adresný spôsob likvidácie odpadov, kde by jednotliví tvorcovia odpadov platili za skutočne vyprodukované množstvo odpadov.
6. Stála podpora aktivít miestnych podnikateľských subjektov v smere zhodnocovania vyseparovaných zložiek odpadov – využívania druhotných surovín.
7. Pre uľahčenie s nakladaním s nadrozmerným a drobným stavebným odpadom a uľahčením separovania odpadov pre obyvateľov jednotlivých integrovaných častí mesta vybudovať zberné miesta typu Orlové.
8. Pravidelnou osvetou medzi občanmi mesta zvyšovať povedomie pri narábaní s odpadmi s cieľom zníženia množstvo nepovolených skládok v meste.
9. Do spolupráce pri riešení problémov nepovolených skládok zainteresovať aj občanov. Zvýšenou kontrolou dodržiavania VZN...zo strany MsP riešiť svojvoľné ukladanie odpadu na verejných priestranstvách formou sankcií hlavne tam, kde boli vyčerpané všetky možnosti o zjednanie nápravy (ako názorný príklad možno uviesť neustále sa opakujúce vytváranie nepovolených skládok, niektorými obyvateľmi Dedovca).
10. Zaviesť adresný spôsob likvidácie odpadov, kde by jednotliví tvorcovia odpadov platili za skutočne vyprodukované množstvo odpadov.
11. Zmeniť spôsob platby za likvidáciu odpadov z paušálneho poplatku na poplatok množstevný.
12. Vybudovanie zariadenia na spracovanie biologicky rozložiteľného odpadu „Kompostáreň“.
13. Organizačne zjednodušiť likvidáciu biologicky rozložiteľného odpadu v meste zavedením nedeliteľnej zodpovednosti v rámci útvaru MsÚ.

7. Prehľad opatrení pre zabezpečenie vývozu KO v roku 2010 a nasledujúcich rokoch

A/ Pre zabezpečenie zlepšenia organizácie a zníženia nákladov na likvidáciu KO v roku 2010 je treba prijať nasledovné opatrenia:

1, Na základe odborných posudkov, stanovísk z komisií MZ, Mestskej rady a stanoviska MZ rozhodnúť o spôsobe likvidácie KO po 15. 7. 2010

Termín : 28. 2. 2010

Z: MUDr. Miroslav Adame
primátor mesta

2, Organizačnými a technickými opatreniami sa usilovať o maximálne zníženie nákladov na vývoz KO na skládku Luštek .

Termín : priebežne

Z: Ing. Milan Novák
prednosta MsÚ

3, Na základe výsledku rozhodnutia výberovej komisie MŽP SR o pridelení/nepridelení NFP na „Projekt zmeny, rozšírenia ...“ rozhodnúť o systéme separovaného zberu v roku 2010.

Termín : v zmysle výzvy RO

Z: Ing. Milan Novák
prednosta MsÚ

4, Pre zabezpečenie zmeny systému platby za KO z paušálneho na platbu za skutočné množstvo vyprodukovaného odpadu prijať organizačné opatrenia na bezproblémový prechod na tento systém.

Termín : 10/2010

Z: Ing. Milan Novák
prednosta MsÚ

5, Pre zníženie množstva odpadov ukladaných na skládku KO navrhovať systémy likvidácie časti odpadov pomocou energetického zhodnotenia.

Termín : priebežne

Z: Ing. Milan Novák
prednosta MsÚ

6, V maximálnej miere využiť možnosti čerpania prostriedkov zo štrukturálnych fondov EÚ pri riešení zberu, nakladania a separovania komunálneho odpadu v meste Považská Bystrica v budúcom období.

Termín: od r. 2010 do r. 2013

Z: Ing. Milan Novák
prednosta MsÚ

B/ Pre zabezpečenie likvidácie KO po roku 2011 je nutné prijať nasledovné opatrenia:

1, Na základe odborných posudkov, stanovísk z komisií MZ, Mestskej rady a stanoviska MZ rozhodnúť o systéme likvidácie KO.

Termín : 15. 05. 2010

Z: MUDr. Miroslav Adame
primátor mesta

2, Zabezpečiť výstavbu zberného dvora s dôrazom na potreby mesta.

Termín: 06/2011

Z: prednosta MsÚ

3, Pre zvýšenie podielu vyseparovaného odpadu na obyvateľa a rok rozpracovať systém separovaného zberu v intenciách projektu predloženého v žiadosti o NFP .

Termín: 03/2010

Z: Ing. Milan Novák
prednosta MsÚ

4, Zabezpečiť podmienky na prechod platieb za likvidáciu skutočne vyprodukovaného množstva odpadu.

Termín: 06/2010

Z: Ing. Milan Novák
prednosta MsÚ

5, Formou marketingu, osvety, projektom na MŠ a ZŠ zvýšiť vedomosti tvorcov odpadov o potrebe likvidácie týchto odpadov zákonným spôsobom.

Termín: priebežne

Z: Ing. Milan Novák
prednosta MsÚ

Príloha č. 1

Náklady na odpadové hospodárstvo v roku 2008

Názov položky	Rozpočet	Skutočné náklady	
1, Nádoby na separovaný odpad	0	0,00	
2, Smetné nádoby a vrecia	90619	17598,21	
3, Dočasný zberný dvor KO a DsO Žilinská cesta	26555	23229,97	
4, Zberné miesto Orlové	8298	8300,32	
5, Rekonštrukcia skládky TKO	149373	109717,32	
6, Rozvoz kontajnerov	5311	5317,83	
7, KO ostatné	332	276,51	
8, Prenájom odpadových nádob	57260	57191,00	
9, Separovaný zber - ostatné	1660	0,00	
10, Vývoz separovaného odpadu	92611	101463,16	
11, Likvidácia divokých skládok	16597	21736,53	
12, Vývoz a likvidácia nebezpečného odpadu	4979	213,30	
13, Vývoz KO a DSO - firmy	589524	709314,51	
14, Vývoz KO a DSO - domácnosti	328620	289097,88	
15, Vývoz VKK a malých smetných nádob	238996	233560,90	
16, Monitoring skládky	8298	7955,77	
17, Poplatok obci Sverepec	69707	106314,81	
18, Prevádzkové náklady skládky	199164	210586,27	
19, Základny poplatok za uloženie odpadu	111366	67151,27	
20, Nastavenie váhy	166	1066,72	
21, Prevádzka zberného dvora	69043	49010,38	
22, Audítorské služby	1162	1161,79	
23, Prídel do fondu na rekultiváciu skládky	82985	165,97	
24, Preddavky	0	0,00	
Spolu (€)	2 152 626	2 020 430,42	

Príloha č. 2

**Predpokladané náklady na odpadové hospodárstvo v roku 2009 a skutočnosť za
1. až 10. mesiac**

Názov položky	Rozpočet	Skutočné náklady 1- 10 ú09	% Plnenia
1, Nádoby na separovaný odpad	0	0	0
2, Smetné nádoby a vrecia	40492	21336,89	52,69
3, Dopravné náklady Luštek	92000	29708,04	32,29
4, Rozvoz kontajnerov	5311	0	0
5, KO ostatné	0	633,21	0
6, Prenájom odpadových nádob	57193	42893,28	75
7, Separovaný zber - ostatné	0	8954,48	0
8, Vývoz separovaného odpadu	106220	66931,19	63,01
9, Likvidácia divokých skládok	16597	2264,29	13,64
10, Vývoz a likvidácia nebezpečného odpadu	4979	0	0
11, Vývoz KO a DSO - firmy	556396	452984,17	81,41
12, Vývoz KO a DSO - domácnosti	372104	288361,68	77,49
13, Vývoz VKK a malých smetných nádob	198998	140487,38	70,6
14, Monitoring skládky	5875	0	0
15, Poplatok obci Sverepec	30000	48655,53	162,19
16, Prevádzkové náklady skládky	90000	120789,32	134,21
17, Základný poplatok za uloženie odpadu	80002	101319,98	126,65
18, Nastavenie váhy	0	2050,37	0
19, Uloženie odpadu Luštek	307000	155653,03	50,7
20, Uzatváranie skládky TKO	199164	0	0
21, Likvidácia biologického odpadu	6639	3173,6	47,8
22, Služby odpadové hospodárstvo-ostatné	0	725,32	0
23, Prevádzka zberného dvora	92985	90159,17	96,96
24, Audítorské služby	1660	0	0
25, Poplatok za znečistenie ovzdušia	0	166	0
26, Pokuta za nedodržanie zákona 223/2001	0	165,97	0
27, zberný dvor Vrbie - el. prípojka	515	514,54	99,91
28, PD -centrálny - zberný dvor	66389	0	0
29, PD separovaný zber	1939	1457,75	75,18
30, PD rekultivácia skládky TKO	11286	11257,71	99,75
31, Nová kazeta skládky TKO	7867	7900,14	100,42
32, Geologický prieskum skládky TKO	1992	1975,03	99,15
33, Zberný dvor Dolný Moštenec	0	0	0
34, Zberný dvor Podmanín	0	0	0
35, Separovaný zber - stavba	330000	3043,7	0,92
36, Rekonštrukcia skládky TKO	21409	21409,41	100
37, Zberný dvor Vrbie - el. prípojka	4315	2202,83	51,05
Spolu náklady (€)	2 709 327	1 627 174,01	

Príloha č.3

**Prehľad jednotlivých druhov odpadov ktoré boli v minulosti ukladané
na skládke Sverepec**

Kód odpadu	Názov odpadu
030105	Piliny, hobliny, odrezky, odpadové
040209	Odpad z kompozitných materiálov
040222	Odpady zo spracovaných textil. v
070213	Odpadový plast
100102	Popolček z uhlia
101112	Odpadové sklo
150106	Zmiešané obaly
170102	Tehly
170107	Zmesi betónu tehál, obkladačiek,
170904	Zmiešané odpady zo stavieb a demolácií
190801	Zhrabky z hrablic
200101	Papier a lepenka
200102	Sklo
200138	Drevo iné ako uvedené v 200137
200201	Biologicky rozložiteľný odpad
200202	Zemina a kamenivo
200301	Zmesový komunálny odpad
200307	Objemný odpad